

Hedehusene Idrætscenter
v/ Jens Bjerge
Hovmarken 1
2640 Hedehusene
E-mail: Jensbjerge@it.dk

Dir.tlf.: **1287**
Email: **JensSv@htk.dk**

12-04-2021

Ekspeditionstid:
Mandag - Onsdag 10.00 - 14.30
Torsdag 10.00 - 17.00
Fredag 10.00 - 13.30

EAN:

Landzonetilladelse til etablering af jordvold på Skydebane Vest, Hovedgaden 610C, matr.nr. 35a, Marbjerg By, Fløng

Du har på vegne af Hedehusene Idrætscenter søgt om etablering af en jordvold på 200 meter riffelbanen ved 100 meter mærket, så der kan skydes fra fast standplads m/støjdæmpning.

Ændring af arealanvendelse i landzone, herunder etablering af jordvolde, kræver tilladelse efter planloven¹.

Høje-Taastrup Kommune giver hermed landzonetilladelse til etablering af en jordvold på skydebanen som ansøgt.

Offentliggørelse og udnyttelse af landzonetilladelsen

Tilladelsen offentliggøres på kommunens hjemmeside www.htk.dk **den 14. april 2021** og her er der også et link til klagevejledning.

Landzonetilladelsen må ikke udnyttes før klagefristen på 4 uger fra offentliggørelsen er udløbet jf. Bek nr. 130 af 28/01/2017.

Hvis tilladelsen bliver rettidigt påklaget har dette opsættende virkning indtil Planklagenævnet har truffet en afgørelse. Du vil blive orienteret hvis tilladelsen bliver påklaget.

Landzonetilladelse bortfalder, hvis den ikke er udnyttet inden 5 år efter at den er meddelt, eller ikke har været udnyttet i 5 på hinanden følgende år, jf. planlovens § 56, stk. 2.

Sagsfremstilling

Du har den 6. marts 2021 søgt om tilladelse til etablering af en jordvold på ovenstående ejendom. Ejendommen er udlagt til skydebaneområde og er beliggende i landzone.

Jordvolden ønske etableret på skydebanens 200 meters riffelbane for at der kan skydes fra fast standplads med støjdæmpning.

Ansøgningen har været i naboorientering², i minimum 2 uger.

Anden overordnet planlægning

Skydebanen ligger i Kommuneplanens Rammeområde 3080, der er udlagt til rekreativt område, specifikt til tekniske anlæg, skydebane og regnvandsbassin. Området er lokalplanlagt til formålet som skydebane men lokalplanen indeholder ikke bestemmelser om jordvolde og derfor kræves der landzonetilladelse.

¹ Planloven § 35, stk. 1

² Planloven § 35, stk. 5

Natura 2000

Der er ikke Natura 2000-områder i nærheden. På ejendommen er der Fredskov og to regnvandsbassiner som er beskyttet efter naturbeskyttelseslovens § 3. Disse områder bliver ikke berørt af jordvolden.

Vurdering

Kommunen vurderer at den ansøgte jordvold ikke vil være til gene for eller medføre væsentlige ændringer eller indvirkning på de omkringliggende ejendomme eller på natur- og landskabsværdier.

Kommune vurderer ligeledes, at det ansøgte, ikke strider mod kommuneplanens og lokalplanens retningslinjer og derfor kan tillades i overensstemmelse med de hensyn, der skal varetages ved administration af planlovens landzonebestemmelser.

Klagevejledning

Du kan klage over denne afgørelse efter reglerne i planlovens § 58, stk.1, nr. 1.

Klageberettigede er erhvervsministeren og i øvrigt enhver med retlig interesse i sagens udfald samt visse landsdækkende foreninger og organisationer, jf. planlovens § 59.

Hvis du ønsker at klage over denne afgørelse, kan du klage til Planklagenævnet. Du kan klage, hvis du f.eks. mener, kommunen ikke har haft ret til at træffe en afgørelse eller ikke har fulgt de rigtige procedurer. Du kan også klage over kommunens skøn.

Du klager via Klageportalen, som du finder et link til på www.borger.dk og www.virk.dk. Du logger på www.borger.dk eller www.virk.dk, ligesom du plejer, typisk med NEM-ID. Klagen sendes gennem Klageportalen til den myndighed, der har truffet afgørelsen. En klage er indgivet, når den er tilgængelig for myndigheden i Klageportalen. Når du klager, skal du betale et gebyr, som du kan betale med betalingskort i Klageportalen. Du kan læse mere om gebyrstørrelse mv. på Klageportalen.

Planklagenævnet skal som udgangspunkt afvise en klage, der kommer uden om Klageportalen, hvis der ikke er særlige grunde til det. Hvis du ønsker at blive fritaget for at bruge Klageportalen, skal du sende en begrundet anmodning til Høje-Taastrup Kommune. Kommunen videresender herefter anmodningen til Planklagenævnet, som træffer afgørelse om, hvorvidt din anmodning kan imødekommes.

Klage skal være indgivet inden 4 uger fra modtagelsen af afgørelsen, jf. § 2 i Bek nr. 130 af 28/01/2017. Er afgørelsen offentlig bekendtgjort gælder klagefristen fra offentliggørelsens dato. Klagen bliver afgjort af Planklagenævnet, og denne afgørelse kan ikke påklages til anden administrativ myndighed.

Hvis sagen ønskes indbragt til afgørelse for domstolene, skal dette ske inden 6 måneder fra afgørelsen er meddelt ved dette brev eller offentliggørelsen.

Med venlig hilsen

Jens Bo Svendsen
Planlægger

Med venlig hilsen

Jens Bo Svendsen
Planlægger

Etablering af jordvold på 200 meter riffelbane – på Skydebane Vest

Etablering af jordvold jævnfør tegninger og vedhæftede filer.

Vi har behov for at vide, om vi skal indsende særlige ansøgning for at kunne gå i gang.

- Der er ikke fredskov på det sted hvor volden etableres.
- Ingen problemer med fredning
- Ingen problemer med forurening
- Teknik & Miljøcenter har godkendt – og godkender igen jfr. tlf. samtale 5.3.2021.
- Vi er klar over arbejdet med jord, som kræver godkendt jord etc.

Spørgsmål:

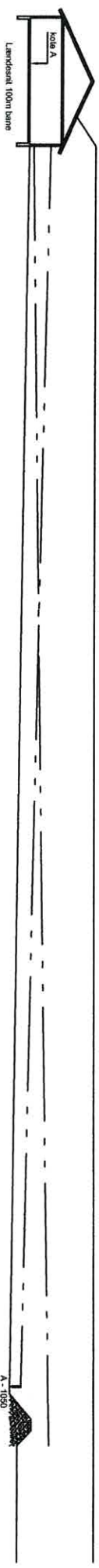
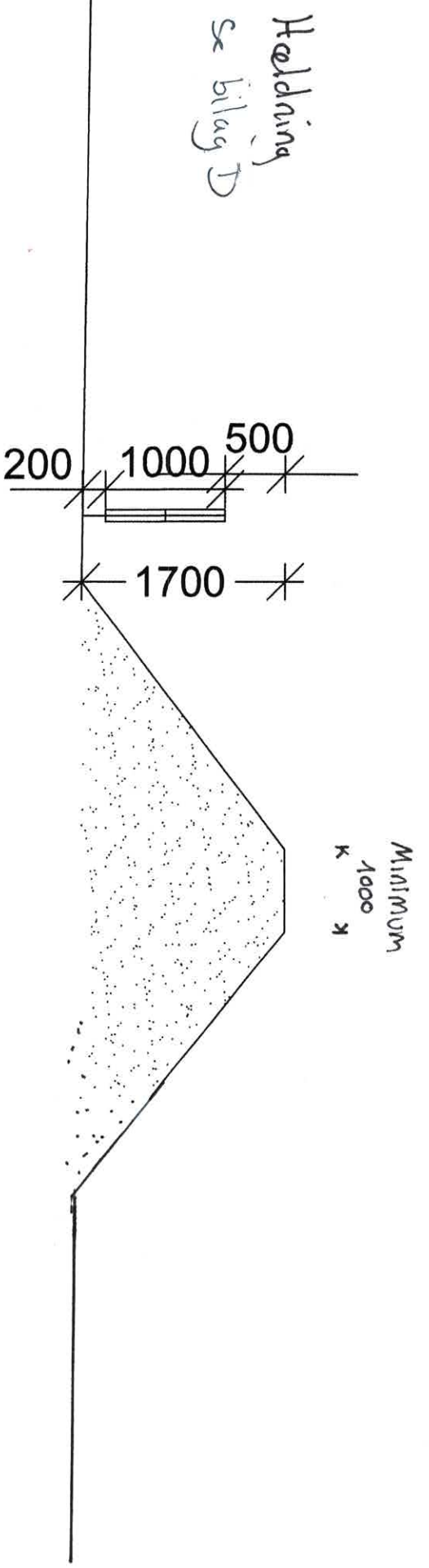
- Landzone: Jeg kan ikke vurdere om det kræver en tilladelse?
- Andre tilladelser – så som f.eks. byggetilladelse?

Ved skydning fra nyetableret støjsluse kan der skydes på 100 meter med en jordvold.

Evt. henvendelse til:

Venlig hilsen
Jens Bjerge
Formand Hedehusene Idrætscenter
Tlf. 2275 1900
Mail: Jensbjerge@it.dk

100M Skiveopsætning

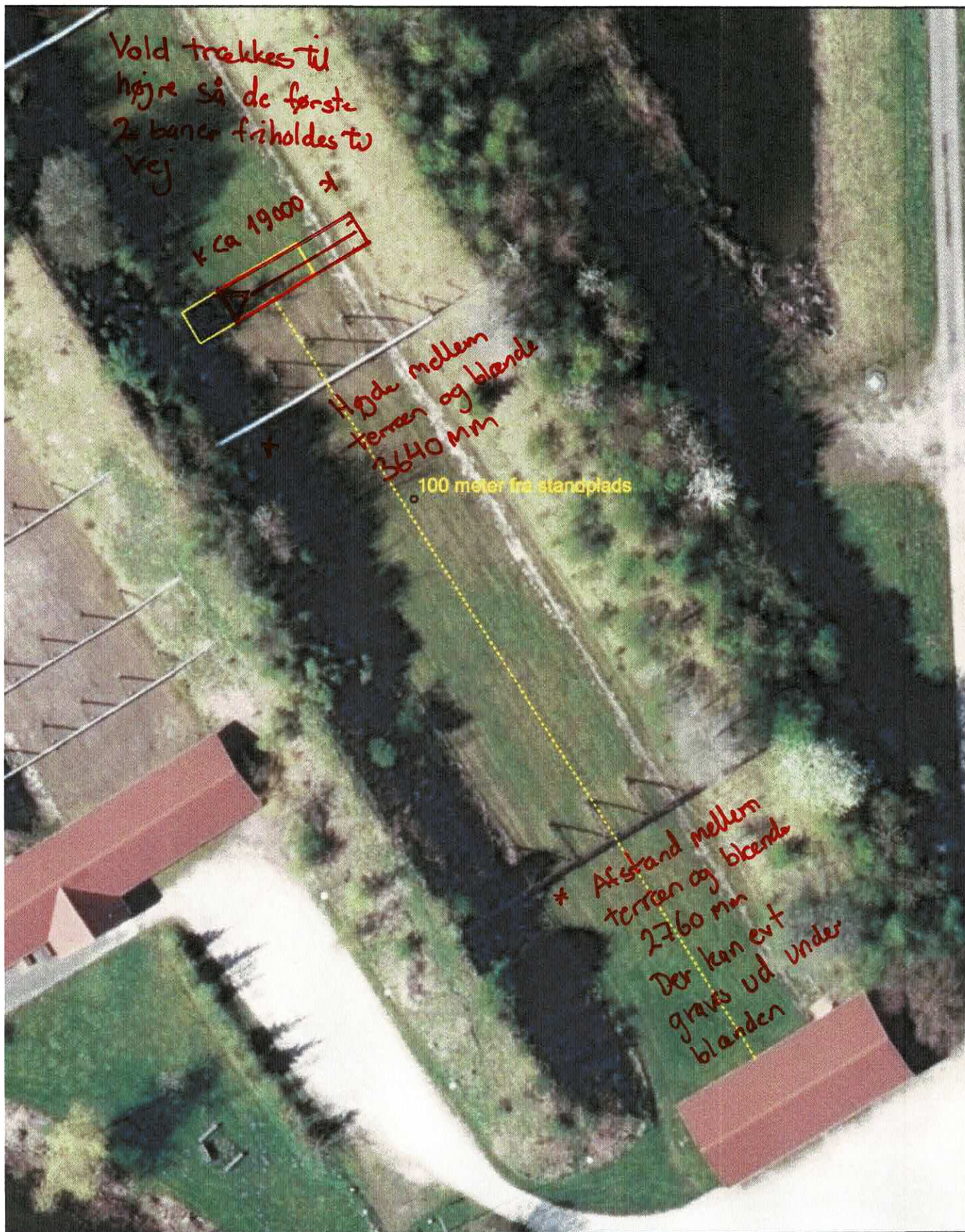


REV. RETTELSE. INT.: GODKENDT

Sag: **100 meter skydning på 200 meter bane**

Emne: **100 meter vold Skydebane Vest.**

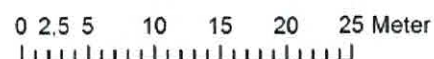
Intl.:	Godkendt:	Dato:	Mål:	Journal nr.:	Fill:	Rev.:
SSB		29.09.16	1:50 - 1:100			



SkydebaneVest, Fløng

Projekt jordvold 100 meter fra standplads

1:500



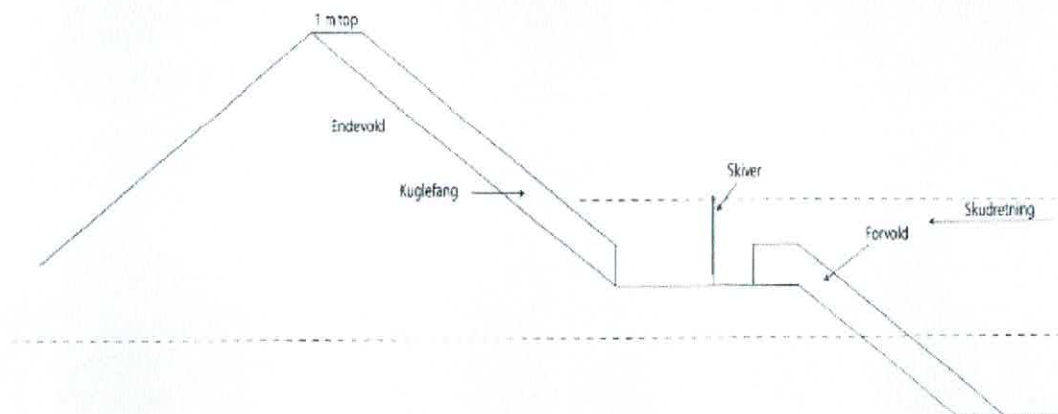
- c. Forvoldens bagkant (den mod standpladsen vendende) skal være markeret med en niveauplanke, der sikrer, at forvolden til stadighed kan holdes med den rette profil.
- d. Forvolden kan opbygges af jord eller sand og skal have en tykkelse, der er tilstrækkelig til at beskytte markørdækningen eller markeringsanlægget.
Hældningen mod skydelinien afhænger af voldmaterialet (se tillæg D).
De øverste 25 cm samt de nærmest skydelinien 50 cm af forvolden skal bestå af harpet muld eller sand.
- e. I frostperioder, hvor forvolden ikke er kuglefangende, bør skydning indstilles.
- f. Anvendes sikkerhedsværn skal dette være opbygget som et rikochetværn. Se tillæg C, pkt. C03.

8. Endevold/endeblænde og kuglefang:

- a. Den væsentligste forudsætning for en skydebanes sikkerhed i relation til omgivelserne er en korrekt dimensioneret endevold med et effektivt virkende kuglefang.
- b. Endevolden er normalt en kunstigt opbygget vold – evt. suppleret med endeblænde – men kan være en eksisterende bakke eller skrænt, eller en kombination heraf.
- c. Kuglefanget er den mod standpladsen vendende del af endevolden og karakteriseres således i størrelse, hældning og materialevalg, at den er kuglefangende.
- d. Endevolden ved en "Faktor-1"-bane skal tilgodeses følgende minimumskrav:
- I siden skal volden have en udstrækning, så der opnås en sikkerhed "V_{side}" på min. 15 TS målt til hver side med toppunkt i våbnets munding i stående skydestilling, hvor det inderste vinkelben er rettet mod yderste skives yderkant og med det yderste vinkelben rettet mod endevoldens "skulder".
 - I højden skal volden have en udstrækning, så der opnås en sikkerhed "V_{op}" på 15 TS målt med toppunkt i våbnets munding i stående skydestilling, hvor det nederste vinkelben er rettet mod skudklar skives overkant og med øverste vinkelben rettet mod endevoldens overkant.
 - Endevolden skal endvidere:
 - o have en placering så tæt bag skiverne, at den vandrette afstand fra skivemidte til kuglefang er mellem 1 og 5 m. Såfremt der er markører i markørdækning skal afstanden være mindst 4 m. (se pkt. 5.e.),
 - o have en hældning mod standpladsen afhængig af voldmaterialet (se tillæg D),
 - o have en voldkrone på mindst 1 m dybde, samt
 - o være udstyret med et kuglefang, der på den mod standpladsen vendende side strækker sig fra endevoldens fod til mindst 1 m over skudklar skives overkant og mindst 1 m til siderne for yderste skivers yderkanter og hvis yderste lag i en dybde af mindst 70 cm (målt vinkelret på endevolden) skal bestå af harpet muld, stenfrit sand, let jord eller træflis, halmballer eller "specialfyld" (skarpt grus ("bakkesand") blandet med usorteret tørvestrøelse). Såfremt der anvendes kraftigere materiale (f.eks. ler) eller lettere materialer (f.eks. sand) henvises til Tillæg D vedr. hældningsvinkel.

Se figur 5-2.

Endevold, kuglefang, forvold, skive.



Figur 5-2

c. På den mod skydestandpladsen vendende side af endevold/kuglefang skal al bevoksning tykkere end 20 mm (~ en fingerbredde) inden for 1,5 m over/under/til siden for skivernes over-/under- og yderkanter være fjernet.

f. I kuglefanget kan der ved intensiv skydning opstå "blykager" af projektiler. Disse blykager forekommer i indskudshullerne i kuglefanget ud for skivemidte.

Er der indtil 50 cm fra overfladen mærkbar spor af blykage, kan disse forårsage tilbagekast af projektiler med deraf følgende rikochettering ud af banen, hvorfor sådanne blykager skal fjernes og erstattes af ovennævnte fyld.

g. Den del af endevolden, der ligger mere end 1,5 m over skudklar skives overkant, kan erstattes af en endebølge, der skal yde samme sikkerhed mod gennemskydning som en kasse med et 15 cm tykt lag nøddesten, hvor de enkelte sten har en diameter på 16-32 mm.

Anvendes singelsfyldning, hvor de enkelte sten har diameter på 32-64 mm, skal singellagets tykkelse være min. 25 cm.

h. I frostperioder, hvor volden ikke er kuglefangende, bør skydning indstilles.

i. Andre former for kuglefang kan være gummigranulat – evt. med afvandingsystem – og gennemskydelig overdækning.

9. Miljøkuglefang:

a. Der kan i forbindelse med en korrekt opbygget endevold opsættes "miljøkuglefang" bestående af beholdere med gummigranulat eller tilsvarende.

b. Beholdere og andre opbevaringsmidler for granulatet skal være af gennemskydeligt materiale.

TILLÆG D.

Hældningsvinkler.

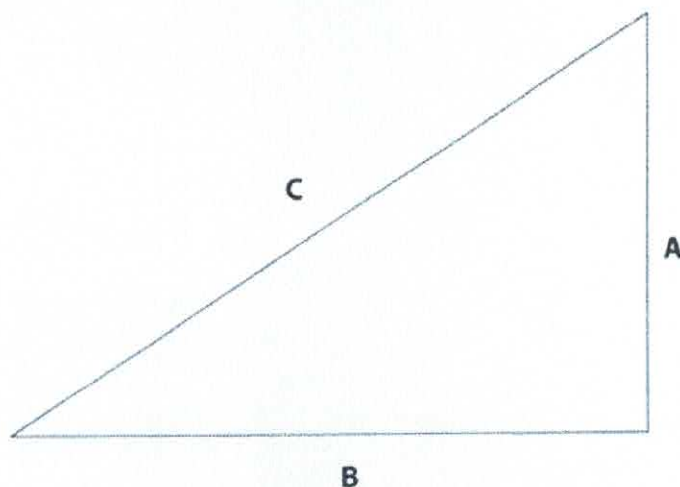
D01. Generelt.

1. For at en skråning kan betegnes som kuglefangende, skal denne stå med en hældning på mindst:

- svær jord:	1 : 1,25
- lettere jord:	1 : 1,5
- sand:	1 : 1,7

2. Den nævnte hældningsvinkel gælder såvel kuglefang i endevolde som forsiden af forvolde.

3. At en skråning har et anlæg på 1 : 1,5 (som udtales: "En på en komma fem") vil sige, at såfremt $a = 1$ og $b = 1,5$, så har c hældningen 1 : 1,5. (Se figur D-1).

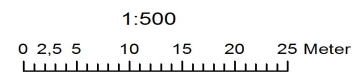


Figur D-1



SkydebaneVest, Fløng

Projekt jordvold 100 meter fra standplads



Øversigtskort over Skydebane Vest

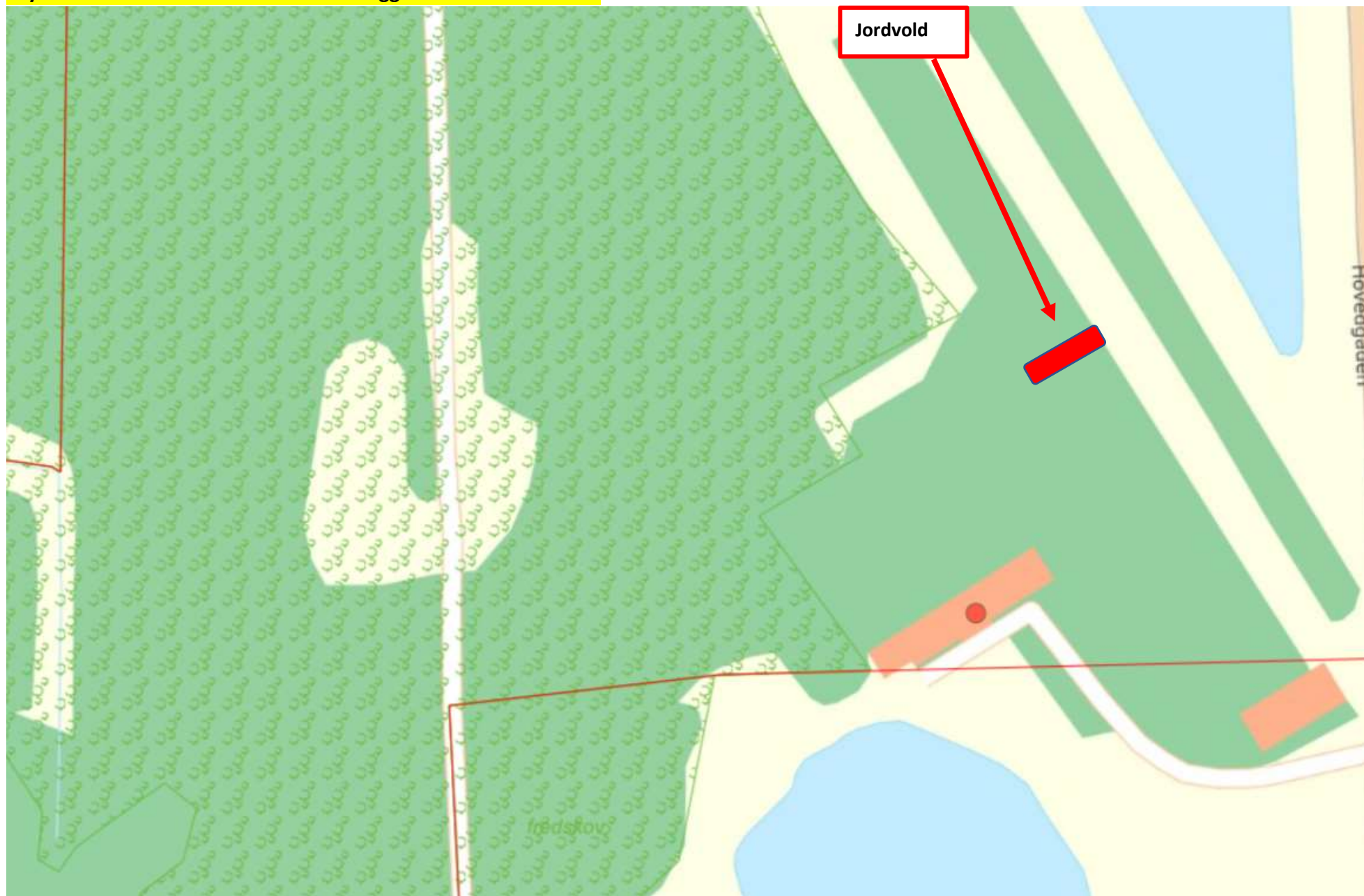
Hovedgaden 610C
2640 Hedeusene

Gå til detaljer
v

Jordvold



Skydebane Vest – her hvor volden skal ligge er der ikke fredskov



Kort over stedet hvor jordvold placeres – nærbille zoomet ind.



Jordvold v/100 meter mærket

Størrelse:

- Ca. 19 meter lang
- 1 meter bred på toppen
- 1,7 meter høj
- ca. 4-5 meter bred
- Kørevej til venstre for volden

Kørevej til banen
incl. Servicing
af område

Støjsluse





